



iniciativas no rural galego



Iniciativa	Sementeira, Proxecto de inserción laboral
Enderezo	Carreira do Conde, 14. Santiago de Compostela
Web	http://www.caritas-santiago.org/actualidad/noticias/proyecto-sementeira-de-caritas-ordes/
E-mail	clementeboo@inicia.es
Persoa de contacto	Clemente Boo Mosquera
Fórmula xurídica	Terceiro sector

A experiencia



Sementeira é un proxecto dirixido a familias en situación de precariedade económica e/ou en exclusión social ou en risco de padecela co que a organización do terceiro sector Cáritas quere contribuír á sustentabilidade ambiental, económica e social da comarca de Ordes.

Co Proxecto Sementeira proporciona ás familias unha oportunidade para participar nun proxecto social e tamén facilita unha ferramenta de apoio para a súa sustentabilidade económica a través da produción hortícola para o autoconsumo. Preténdese así diminuír a súa dependencia dos bancos de alimentos, contribuíndo á súa formación e abrindo paso á súa inserción laboral.

Os principais obxectivos do proxecto son: a creación dun banco de terras destinado ao cultivo para autoconsumo, a elaboración dun plan de formación enfocado ao sector agroalimentario e por último a creación dunha bolsa de emprego.

As orixes

A iniciativa xorde de Cáritas Ordes ao observar o incremento de persoas usuarias dos seus servizos, xunto co cambio no perfil das familias: persoas que ata hai pouco tiñan un traballo estable e que pasan a unha situación de exclusión.





O territorio

A Comarca de Ordes é unha comarca natural formada por sete concellos con identidade propia e sentimento comarcal moi definido. O río Tambre, no seu tramo alto, proporciona a unidade xeográfica do territorio, xa que a conca hidrográfica debuxa un espazo ben diferenciado.

A actual organización funcional deste territorio, presenta unha estrutura monocéntrica cun claro nó en Ordes. Non obstante, existen dous Concellos, Cerceda e Oroso, que pola súa proximidade as cidades de A Coruña e Santiago están vinculados a eles como áreas metropolitanas.

O proxecto vinculado ás hortas e banco de terras ten unha zona de implantación delimitada, circunscrita ao concello de Ordes, por ser a parroquia onde residen a case totalidade de usuarias/os da entidade. O lugar de residencia do colectivo destinatario condiciona en gran medida a zona de implantación, xa que as accións do proxecto deben ser o máis próximas á súa vivenda por diversas causas: carencia de transporte propio e case inexistencia de transporte público, carencia de recursos para asumir o elevado número de desprazamentos que habería que realizar á horta, etc.

Vulnerabilidade

As persoas que participan en Sementeira teñen diversas situacións de precariedade e desamparo. A diversidade de problemáticas fai máis complicada a recuperación económica destas familias, que quedan abocadas ás axudas alimentarias de urxencia.

Esta situación fai necesario enfocar e concretar cales son as dificultades. A falla de emprego ou a precariedade laboral e económica son situacións novas para un número importante de persoas usuarias de Cáritas en Ordes, con especial incidencia en familias novas. Esta novidade, combinada cun estado xeral de opinión de pesimismo ante o futuro, fai que este colectivo non dispoña das ferramentas necesarias para mellorar a súa situación.

A procedencia das familias é maioritariamente española (44), cunha representación da inmigración marroquina (15 familias) e tamén doutras nacionalidades (6 familias).



Actuacións



As hortas

As hortas urbanas están destinadas a familias en situación de precariedade económica e/ou en exclusión social ou en risco de padecela. A finalidade perseguida é a de proporcionar a estas familias unha oportunidade para participar nun proxecto social e tamén facilitar unha ferramenta de apoio para a súa sustentabilidade económica a través da produción hortícola para o autoconsumo.

Plan de formación

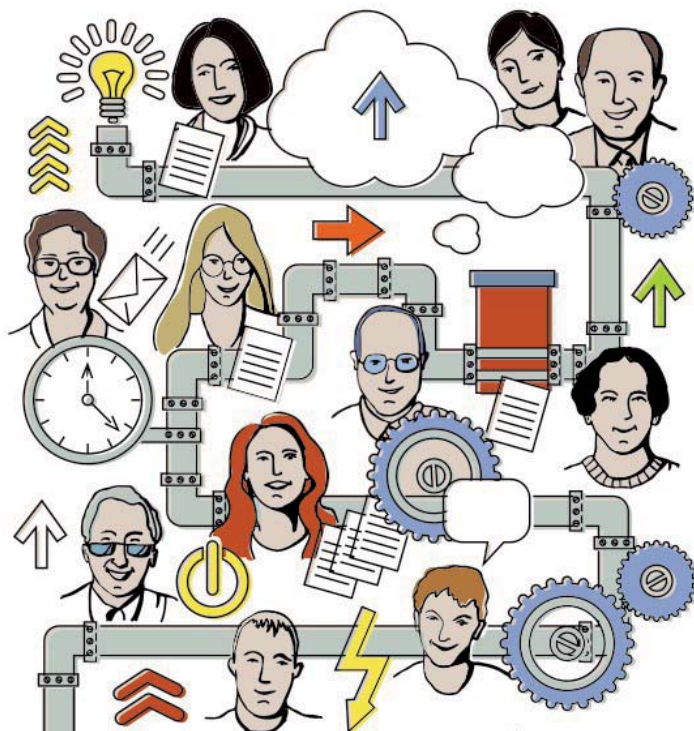
O plan de formación busca introducir ás persoas no sector agroalimentario como fórmula válida para o autoconsumo e para o emprego. Ademais pretende ser un instrumento de motivación e de compromiso para lograr a mellora na autoestima e o enriquecemento persoal. Entre outros, os contidos que se recollen no plan de formación abordan cuestión como o crecemento persoal, iniciación á horta e aproveitamento de recursos, ou a procura activa de emprego.

Finalizada esta fase de implantación do programa preténdese continuar con este plan de formación ampliándoo aos sectores da gandería e forestal.

Bolsa de emprego

A bolsa de emprego concíbese como un servizo de intermediación laboral complementario a outros proxectos, para favorecer a integración no mercado de traballo dos colectivos máis desfavorecidos.

Con este proxecto preténdese guiar aquelas ofertas de traballo que se canalizan por vías informais, pola vía formal e estruturada dos organismos públicos.



Organización

A primeira acción do programa é a creación dunha estrutura de traballo configurada polos seguintes axentes:

1. O comité de xestión: Este órgano será o encargado de xestionar e controlar o programa. Estará integrado por membros de Cáritas Parroquial de Ordes , representante do Concello de Ordes, representante da Mancomunidade de Ordes, a través do Centro de Información á Muller , Representante de Asociación de Desenvolvemento da Comarca de Ordes (ASDECOMOR)

Dado o carácter interdisciplinar deste programa, contéplase a posibilidade de que persoas doutros organismos e entidades con coñecementos na materia asesoren a este comité. A medida que os proxectos se vaian executando, iranse incorporando novos actores.

2. O grupo de voluntariado. A constitución dun grupo estable de persoas voluntarias que apoiem as actividades dos proxectos é unha das claves para garantir o éxito deste programa. A súa labor principal será a de acompañar e instruír ás persoas participantes no proceso de aprendizaxe nas hortas, nos cursos ou na procura activa de emprego.

Proceso de participación



Para que a participación de todos os axentes sexa activa, mantéñense reunións periódicas de control e avaliación, así como de suxestión de propostas de mellora. Por outra banda, fórmulase como obxectivo que as persoas beneficiarias das hortas desenvolvan algunha tarefa de voluntariado.

Ademais da divulgación a través de diversos medios de comunicación están previstas dúas actividades que implicarán activamente ás persoas destinatarias..

- Xornada de portas abertas *Hortas sen cancelas*. Durante unha xornada no inicio do verán, mantendo aberto o espazo destinado ás hortas para que calquera persoa que desexe coñecer o proxecto *in situ* poda facelo.
- Visitas ás hortas. Visitas programadas para grupos ao longo de todo o ano, para que os colectivos que o desexen podan coñecer as actividades e resultados deste proxecto.

Ao tempo, contéplase a organización dunha festa da colleita. Esta xornada será un motivo para reunir a todos os colectivos implicados e servirá de peche para o ciclo produtivo e como despedida para as familias que deixen de participar no proxecto.

O labor de divulgación deste proxecto ten especial transcendencia para as persoas participantes e para a sociedade en xeral. Está prevista a apertura dun sitio web, que será o escaparate do programa e, no caso particular das persoas participantes, un apoio ás labores de formación.



Recursos

Para a posta en marcha do proxecto, Cáritas contou coa colaboración do departamento de Servizos Sociais do Concello de Ordes, a Mancomunidade de municipios da comarca, a Xunta de Galicia, Asdecomor e o financiamento económico da Fundación Barrié

O Concello de Ordes cedeu unha parcela de 7.000 m² no núcleo urbano da vila de Ordes.

Ao tempo, a entidade organiza una gala benéfica coa que dar a coñecer o proxecto e recaudar fondos e onde participan, activamente, veciñas e veciños, así como o comercio e empresas locais.

Impactos

Territorio intelixente



A idea é que a formación conduza a unha mellora nas capacidades de empregabilidade por conta propia ou allea. A través da toma de decisións comúns, da axuda e da colaboración con outras persoas desfavorecidas, transmitiranse coñecementos aplicables a outros campos.

Non só se busca poñer en contacto a potenciais persoas empregadas e empregadoras, senón tamén potenciar futuros proxectos comúns nados do traballo dentro do proxecto.

Territorio inclusivo

A creación de hortas reúne unha serie de aprendizaxes materiais e de organización de grupos moi favorables cara á motivación das persoas en exclusión. Ademais resolve parcialmente o problema de falla de alimentos que sofre o colectivo.

Territorio sustentable

Xerando unha relación entre a persoa e a terra que estea baseada no respecto e na ecoloxía, que en moitos casos estaba rota.